

#SOMOSUNX

2021-2022



FULBRIGHT
Colombia



Contenido

4 La educación es para todos(as).

6 Comunicación asertiva

7 Interseccionalidad

8 Recomendaciones

8 Identidad cultural:pertenencia étnica

10 Diversidad sexual y de género

12 LGBTI

14 Inclusión y dis/capacidad

17 Tips o recomendaciones para una comunicación asertiva





A continuación, se presentan **algunas recomendaciones para lograr una comunicación asertiva teniendo en cuenta un enfoque diferencial e interseccional**. Por esto es importante el lenguaje, porque reconoce la identidad cultural, pertenencia étnica, diversidad sexual, género y dis/capacidad de las personas en nuestro país y nos ayuda a transformar nuestra realidad.

LA EDUCACIÓN ES PARA TODOS(AS).



La educación es para todos(as). **Este slogan es el corazón y la motivación por la que trabajamos a diario en Fulbright Colombia.** Sin embargo el apoyo de los ideales de diversidad, equidad, inclusión y accesibilidad no se pueden tomar a la ligera, sino que se debe buscar y trabajar de manera continua e intencional a través de la creación de espacios de diálogo, reflexión y proyectos accionables.



Nos sentimos orgullosos de la diversidad de nuestra comunidad Fulbright y de los esfuerzos para promover la equidad a los que se dedican, nuestros(as) Fulbrighters. No obstante, la realidad es que en un mundo tan desigual como el nuestro, aún queda mucho por hacer.

LA EDUCACIÓN ES PARA TODOS(AS).



Con el fin de enfrentar ese desafío, **Fulbright** realizó a través del proyecto **SomosUnx 2021-2022**, conversaciones en torno a la diversidad, la inclusión, la equidad y la accesibilidad a través de la participación acumulada de nuestros(as) becarios(as) estadounidenses e integrantes de sus respectivas instituciones anfitrionas.



¡Esperamos generar nuevas conversaciones que puedan crear un impacto duradero en nuestras actividades del hoy y del mañana!



Comunicación asertiva

La comunicación asertiva plantea el enfoque diferencial en el lenguaje, a través de la pertenencia étnica, la diversidad sexual, de género y la discapacidad, entre otros factores que logren garantizar el respeto hacia las personas.

Este enfoque reconoce a las personas y colectivos como titulares de derechos que tienen unas particularidades y necesidades específicas, y requieren respuestas por parte de las organizaciones, el Estado y la sociedad en general para alcanzar mejores niveles de bienestar.

Es así como el lenguaje inclusivo, se convierte en un medio de transformación social que invita al autoreconocimiento, al respeto por las personas, su contexto y las particularidades de cada territorio.





Interseccionalidad

Este enfoque nos permite ver las diferentes opresiones y los diferentes privilegios a los que las personas están expuestas, sometidas o beneficiadas y la forma en que estos se cruzan entre nosotros para determinar no solo nuestra identidad, sino cómo nos relacionamos con los demás y cómo los percibimos, generando otras formas de vida y diferentes relaciones.

A partir de las comunicaciones se busca cambiar el imaginario y las representaciones sociales, teniendo en cuenta la diversidad y generando ajustes de la oferta y productos comunicativos institucionales.

A continuación, se presentan algunos tips o recomendaciones en lenguaje inclusivo.



RECOMENDACIONES:

Identidad cultural: pertenencia étnica



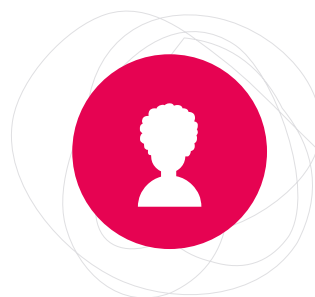
Evitar representar de manera “exótica” a las personas que se identifican con alguna pertenencia étnica por medio de su cuerpo, rasgos, vestimenta, costumbres o forma de hablar.

El uso de imágenes debe evitar perpetuar estereotipos sobre las personas negras e indígenas en situaciones como prostitución, delitos o pobreza.

Evitar asociar a las personas negras con el deporte, la música y el sexo.



La pertenencia étnica no está directamente asociado con pobreza.





Uso incorrecto

Moreno/a, morocho

Negrito/a, indiecito/a

De color / De raza

Raza

Indio/a

Tribu

África

“Los” indígenas

Costa Atlántica

Costa Pacífica



Uso correcto

Mujer, hombre

Niño, niña

Afro, negro/a, raizal, palenquero/a

Pertenencia étnica

Indígena

Comunidad / Pueblo

Especificar país, región, pueblo.
África es un continente heterogéneo
y no representa “lo afro”.

¿Cuáles?

Región Caribe

Región del Pacífico



RECOMENDACIONES:

Diversidad sexual y de género

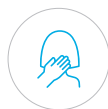
Los, Las, Les, Lxs, L@s,

¿Cuál usar?

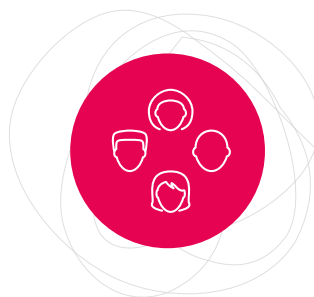
El equipo de comunicaciones de su organización debe tomar una decisión conjunta.

Es recomendable optar por la vía más legible, de manera que haya menos símbolos (x, @, /,+).

Trate de lograr la mayor comprensión del mensaje por parte de la audiencia.



La economía del lenguaje no es una excusa.





Uso incorrecto



Uso correcto



Para evitar redundancias se pueden reemplazar las palabras con género definido por términos más generales.

Hombres y mujeres	•	Personas
Niños y niñas	•	Niñez
Buenos días a todos y todas	•	Buenos días

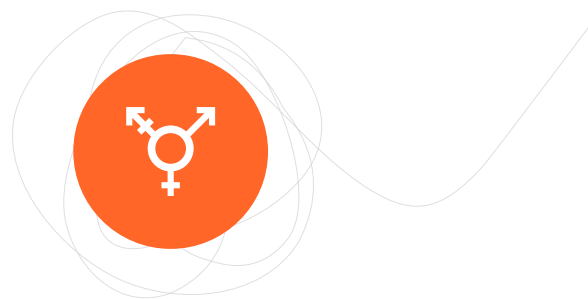


¿Lo requiere una comunidad, una colectividad o un grupo poblacional?

Personas	•	Mujeres / MujerES
Niñez	•	Niñas y niñoz
Buenos días	•	Buenos días a todas, todos y todes



RECOMENDACIONES: LGBTI



Ver a las personas LGBT como individuos y no como “comunidad”.



Diversificar las imágenes, de manera que no muestren a las personas LGBT solo de fiesta o en una marcha. Los espacios de resistencia ya son otros.



Evitar buscar explicaciones a la diversidad sexual y de género tal como violaciones, ausencia del padre o de la madre, soledad o afición a un deporte o una disciplina.



Mostrar a las personas LGBT en situaciones cotidianas diversas y no solo como objeto de discriminación.



No hacer énfasis en situaciones sexuales.



No hacer énfasis en el VIH/Sida.



Lo “Gay” no es todo lo “LGBTI”.



Uso incorrecto

- Los travestis, el transexual, un hombre vestido de mujer
- La comunidad LGBTQ+
- Uno hace de hombre y otro de mujer
- Lesbianismo, homosexualismo
- Transgenerismo
- Se volvió mujer / Se volvió hombre
- Condición, inclinación, tendencia
- Un/a vocero/a de la comunidad LGBTQ+



Uso correcto

- Personas trans, Mujer trans, hombre trans, persona no binaria
- Las personas LGBTQ+
- (No existe expresión correcta porque esta afirmación es falsa)
- Orientación sexual
- Identidad de género, identidades trans, personas trans
- Tránsito de género
- Orientación sexual y/o identidad de género
- Un/a activista LGBTQ+ de... (especificar ciudad y organización)

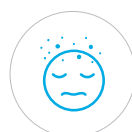


RECOMENDACIONES:

Inclusión y dis/capacidad

Dejar a un lado el enfoque caritativo o victimista.

A menos que sea esencial para la historia, evitar relatos melodramáticos acerca de enfermedades incurables, deficiencias congénitas o lesiones graves de las personas.



Mostrar a las personas con discapacidad en situaciones cotidianas diversas, para subrayar sus capacidades y favorecer una visión inclusiva.

Las personas con discapacidad no están enfermas.





Uso incorrecto



Uso correcto

Discapacitado	➔	Persona con discapacidad
Defecto de Nacimiento	➔	Discapacidad congénita
Deforme	➔	Persona con discapacidad congénita
Enano	➔	Persona de talla baja
(el) ciego	➔	Persona con Acondroplasia/ Persona ciega
		Persona ciega-Persona con discapacidad visual
Seminvidente	➔	Persona con baja visión
(el) sordomudo	➔	Persona sorda
Sordomudo	➔	Persona con discapacidad auditiva

Evitar: Inválido, minusválido, tullido, lisiado, paralítico, confinado a una silla de ruedas, mutilado, cojo. Mocho, mudo, retardado mental, enfermo mental, bobo, tonto, mongólico, víctima de... Aquejado por...
Padece... Sufre de ...



La comunicación asertiva fortalece las habilidades de expresión de manera exitosa logrando un punto de vista personal claro, permitiendo transformar las formas de comunicación y así construir otras realidades, escuchando y reconociendo a las demás personas a pesar de tener diferentes posturas conciso respetuoso con todas las personas.

A continuación, se presentan algunos tips o recomendaciones para una comunicación asertiva.





Tips o recomendaciones

Practicar la escucha activa, escuchar a las otras personas a pesar de tener posturas diferentes.

No generalizar, no poner etiquetas, ni clasificar a las personas.

Utilizar un lenguaje extraverbal (lenguaje corporal positivo y confiado).

Ser empático.

Compartir mensajes claros y concisos.

Validar los sentimientos, situaciones y puntos de vista de otras personas.

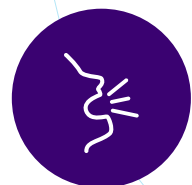
Evitar ser tajante y argumentar.

Hablar en primera persona, desde mi experiencia.

Ser imparcial con la comunicación.

No reproducir estereotipos.

Aprender a decir no.





FULBRIGHT
Colombia

<https://fulbright.edu.co/>
consejeria@fulbright.edu.co
Calle 37 # 15 - 73
Bogotá, Colombia